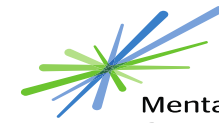




Avant de commencer :

La bande audio est disponible en mode radiodiffusion, par les haut-parleurs de votre ordinateur. Il n'y a pas de numéro à composer.

En cas de difficultés techniques, communiquez avec Adobe Connect au 1-800-422-3623.



Mental Health
Commission
of Canada

Commission de
la santé mentale
du Canada

Entreprises sociales : une approche progressive de résolution des problèmes de chômage et de sous-emploi au Canada

Webinaire organisé par l'équipe de la santé mentale en milieu de travail de la CSMC

28 mars 2018, de midi à 13 h

ORDER OF EXCELLENCE



MENTAL HEALTH AT WORK® RECIPIENT



Présentations



Ethel Côté, Social Enterprise Institute CCC Ltd.

Chantal Lessard, Directrice de l'administration
Groupe Convex

François Vermette, Directeur des opérations et du développement
Chantier de l'économie sociale



Précisions au sujet du webinaire

- La bande audio est disponible en mode radiodiffusion, par les haut-parleurs de votre ordinateur.
- Le présent webinaire est enregistré.
- Posez vos questions aux présentateurs à l'aide de l'encadré « Q&R ».
- Les diapositives sont disponibles dans l'encadré « fichier » du côté droit. Cliquez sur le fichier et ensuite « télécharger les fichiers ».
- En cas de difficultés techniques, communiquez avec Adobe Connect au **1-800-422-3623**.





Commission de la santé mentale du Canada





Main-d'œuvre en quête d'emploi

Emploi et revenu pour les personnes ayant vécu des problèmes de santé mentale

« Il existe de nombreuses preuves irréfutables que la plupart des personnes aux prises avec de graves problèmes de santé mentale détiennent des compétences et une expertise à offrir au marché du travail – elles peuvent travailler, et elles veulent travailler. »

Les entreprises sociales

Ethel Côté



Les principales caractéristiques des entreprises sociales

- L'entreprise a une **mission sociale** ;
- Les **pratiques commerciales et sociales** s'y retrouvent ;
- Les **bénéfices sont partagés pour le bien commun** ;
- Les **résultats sont sociaux, économiques, culturels et environnementaux** ;
- Le processus de décision est **démocratique** ;
- *L'humain est au cœur de l'activité économique.*



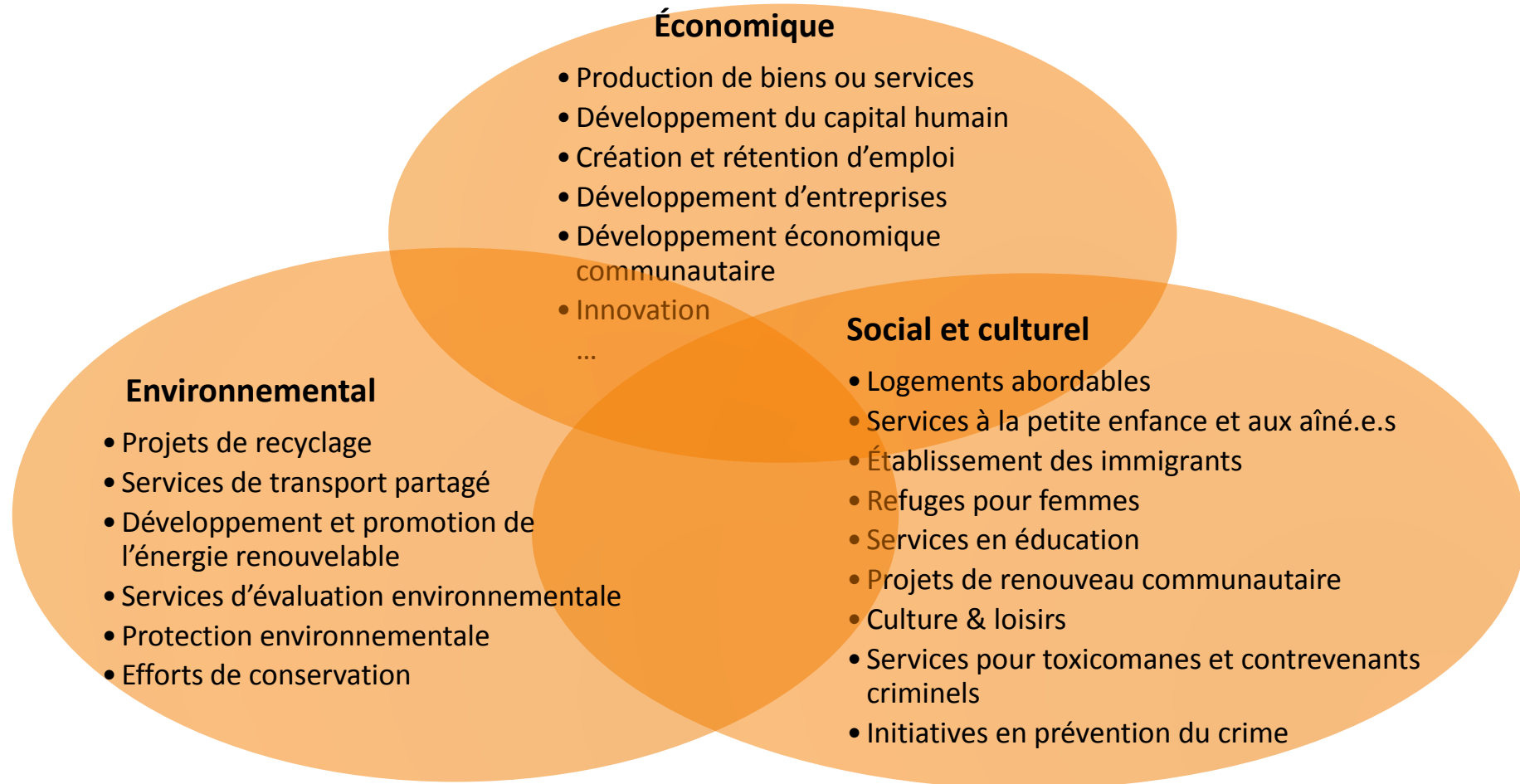


Définition

Les entreprises sociales utilisent des stratégies d'affaires pour maximiser leur impact social ou environnemental. **Tout comme les autres entreprises,** elles génèrent des revenus par la vente de biens et de services, mais leur but premier est la **création de résultats positifs, résultats qu'elles mesurent.**



Les entreprises sociales aident les communautés à réaliser leurs objectifs sociaux, culturels, environnementaux et économiques



Une **e**ntreprise **s**ociale est une **e**ntreprise

Comme toutes les entreprises, elles doivent avoir entre autres :

- Un modèle d'affaires viable
- Un plan d'affaires
- Une stratégie financière
- Une niche commerciale génératrice de revenus
- Un système fort pour respecter les lois, les règlements, les taxes, etc.
- Une excellente gestion et un leadership fort
- Une structure légale reconnue



Les étoiles montantes de l'économie



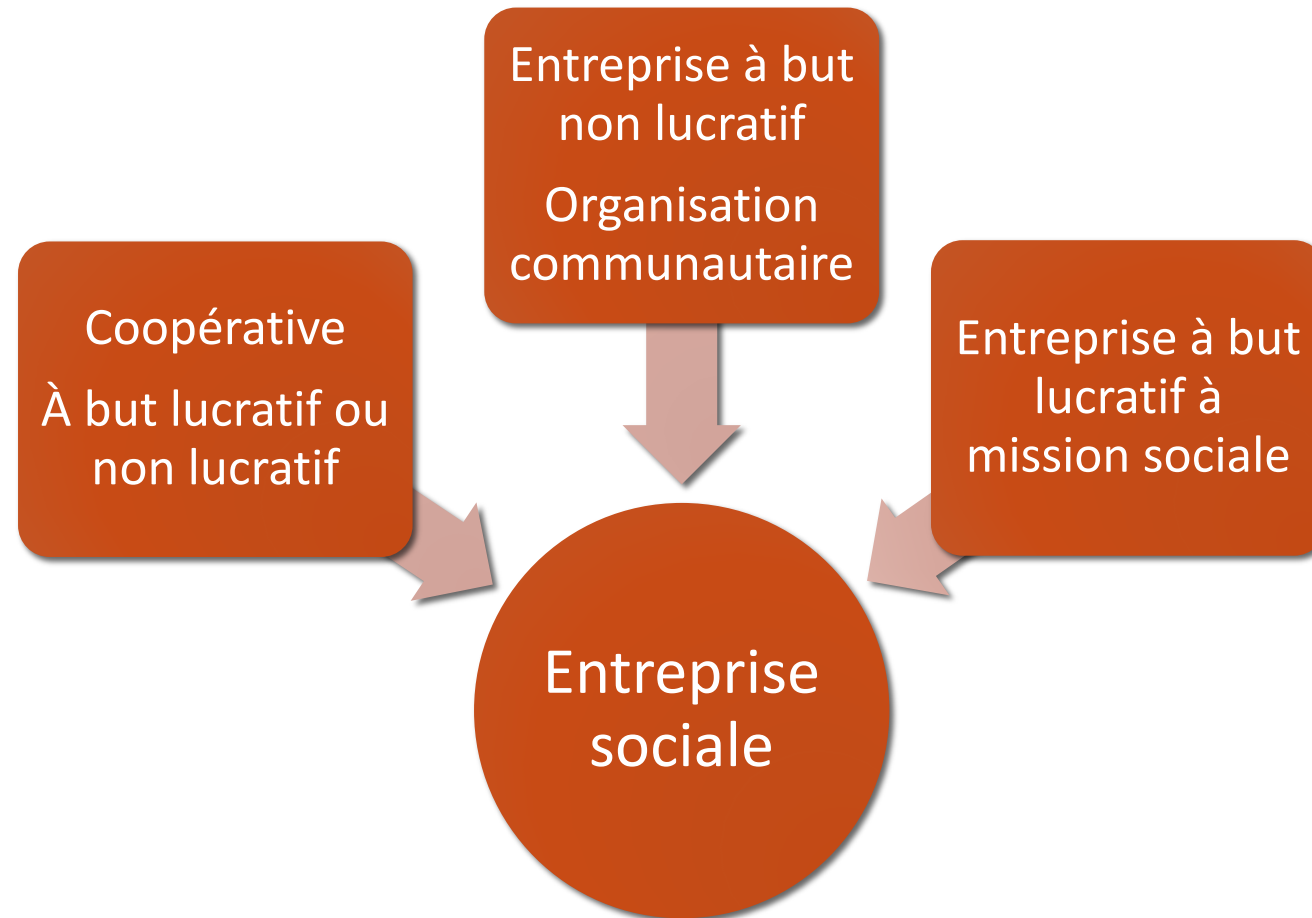
Les entreprises sociales ont pour mission d'améliorer le monde

Aux quatre coins de la province, **plus de 10000 entreprises sociales transforment des besoins sociaux, économiques et environnementaux non satisfaits en des occasions d'affaires viables.**

Elles créent des emplois, protègent l'environnement et réduisent la pauvreté en réinvestissant leurs revenus dans leurs activités, nos collectivités locales et notre province.

Elles sont un élément important **d'un avenir durable**, reposant sur la **prise de conscience des problèmes sociaux, l'innovation et une économie solide.**

Structures des **entreprises sociales**



Indépendamment de la forme ou structure, une ES a 5 principes



Répondre aux besoins



Autonomie



Démocratie et responsabilisation



Les personnes d'abord



Propriété individuelle et collective

Les avantages pour les personnes

Entre autres, les entreprises sociales

- ❖ **proposent des solutions réelles pour les gens qui ont des barrières à l'emploi**
- ❖ **favorisent l'estime de soi, l'intégration en milieu de travail et l'inclusion sociale**
- ❖ **créent des emplois décents tout en offrant un milieu de travail sécuritaire et une flexibilité avec les tâches de travail**
- ❖ **offrent une sécurité d'emploi** même si des employé.e.s ne peuvent travailler pour un certain temps à cause de la détérioration dans leur santé mentale
- ❖ **offrent de l'encadrement, de la formation et de l'assistance** aux personnes tant dans le lieu de travail qu'à la maison
- ❖ **fournissent un espace économique alternatif pour les personnes incapables de travailler à plein temps**
- ❖ **diminuent la pauvreté**
- ❖ **Et plus...**

De l'appui...

Coupon 1 : 100 coupons pour des cours sur le site du Social Enterprise Institute, la plateforme en ligne canadienne en appui au développement de votre entreprise sociale.

Coupon 2 : 100 coupons pour de l'appui, de l'assistance.

Coupon 3 : 10 contrats sur Buy Social Canada (750 \$ chacun)

Conçu pour des organismes à but non lucratif créant la valeur sociale par l'activité d'entreprise, ceci inclut une Certification (250 \$), un cours libre sur l'achat responsable (99 \$) et deux heures d'entraînement ou l'aide équivalente sur des sujets comme la commercialisation . (400 \$)

Coupon 4 : 5 Contrats pour de l'appui au niveau de l'achat responsable(1,500 \$ chacun) Conçu pour plus grands Employeurs canadiens

Écrivez-nous si vous êtes intéressé.e.s : ethelcote@bell.net

L'Enterprise Sociale,

l'expérience de Groupe
Convex!



Qu'est-ce que Groupe Convex?

- * Organisme à but non lucratif, incorporé en 2004
- * Réseau de 8 entreprises sociales différentes ainsi que plusieurs projets d'affaires dans Prescott-Russell
- * Employeur pour en moyenne 170 employés, dont 64% vivant avec un handicap
- * Génère 80% de ses revenus
- * Accès à des fonds diversifiés
- * Partenaire local et s'appuie également sur de nombreux partenaires
- * Qui n'est pas parfait!



Mission

« Générer de l'emploi valorisant par le biais de projets d'affaires, pour les personnes de Prescott-Russell qui rencontrent des défis sur le plan de l'employabilité. »

ENTREPRISES SOCIALES



LÉGENDE

-  Kiosques maraichers (gérés par Harvesters)
-  Siège social

Le bien fondé d'un modèle comme Groupe Convex

- * Des entreprises variées qui offrent une variété de possibilités d'emploi;
- * Des rôles valorisants pour les personnes visées par la mission
- * Un système de gestion basé sur l'expertise technique
- * Système de comptabilité centralisé permettant aux entreprises de s'entraider



-
- 1) Besoins locaux : Emergence d'une idée d'affaires!
Aucun recyclage pour les entreprises et commerces.
 - 2) Projet pilote lancé par Groupe Convex en 2008.
 - 3) Au démarrage, recyclage de carton seulement!
 - 4) Développement et évolution de l'entreprise: en 2009,
ambition de devenir le leader de la gestion des produits
recyclés dans notre région.



Les Défis

- 1) La nature de l'entreprise a posé un risque à l'ensemble de l'organisation. Donc, en 2011 incorporation de Recycle-Action.
- 2) L'emplacement ne permettait pas l'expansion. Donc, achat un édifice et déménagement.
- 3) Aucune réserve pour acquérir un édifice convenable. Donc, partenariat avec l'Association d'investissement industriel de Hawkesbury.
- 4) Aucun fond de réserve pour acheter l'équipement nécessaire. Donc, obtention de subventions de la Société de Développement Communautaire de Prescott-Russell.
- 5) Création d'emploi pour plus de 20 personnes. Donc, obtention de subventions salariales avec le Centre de services à l'emploi de Prescott-Russell.



7 ans plus tard!

-
- * 40 emplois – 60% personnes à risque de chômage.
 - * 40 000 p.c. dans le parc industriel de Hawkesbury et plusieurs autres sites.
 - * 10 000 tonnes/années de matières recyclée.
 - * 160 clients commerces et industries par semaines.
 - * Destruction de documents confidentiels sur place ainsi que sur la route.
 - * Centre de tri pour les matières de boites bleues pour 6 des 8 municipalités.
 - * Gestion et récupération du plastique agricole.
 - * Recyclage du styromousse, exclusivité entre Ottawa et Montréal.
 - * Projet de 1\$/tonne pour projet environnemental des jeunes.

Leçons apprises!

- * Gens d'affaires sur le conseil d'administration.
- * Implication du secteur privé.
- * Un besoin = une opportunité d'affaire.
- * Compétition loyale et saine.
- * Gens de métier.
- * Engagement émotionnel.
- * Ne le faites pas pour de la charité, centrer les actions sur les bonnes affaires.
- * Ne jamais déjeuner seul.
- * La qualité est la stratégie.
- * Accédez à divers fonds et grandissez.
- * La mission a plus de poids.

Le Chantier de l'économie sociale

Mission

Promouvoir l'économie sociale comme partie intégrante de l'économie plurielle du Québec et, ce faisant, participer à la démocratisation de l'économie ainsi qu'à l'émergence de ce modèle de développement basé sur des valeurs de solidarité, d'équité et de transparence.

Mandats

Concerter divers acteurs et partenaires de l'économie sociale au niveau national

Promouvoir l'économie sociale comme vecteur de changement social et économique

Créer des conditions et des outils favorables à la consolidation, à l'expérimentation et au développement de nouveaux créneaux et projets

Participer à la construction d'alliances avec d'autres acteurs socio-économiques et mouvements sociaux en faveur de ce modèle de développement, incluant l'international

Créer des possibilités d'emploi pour les personnes vivant avec des maladies mentales graves.

Les entreprises adaptées

Qu'est-ce qu'une entreprise adaptée?

- C'est une entreprise d'économie sociale, un organisme à but non lucratif ou une coopérative;
- Elle emploie en tout temps au moins 60 % de personnes handicapées;
- Elle fournit à ces personnes handicapées un travail utile et rémunéré conformément aux dispositions de la législation du travail.

Caractéristiques des entreprises adaptées

- Entreprise d'économie sociale (organisme à but non lucratif (OSBL) ou coopérative)
- Un minimum de 60 % de la main-d'œuvre est constitué de personnes handicapée
- Les personnes handicapées ont des limitations d'ordres physique, mental et intellectuel
- Production rentable et concurrentielle de biens et de services de qualité
- Travailleurs handicapés productifs mais non compétitifs sur le marché régulier de l'emploi
- Accréditation par Emploi-Québec et subvention pour compenser l'écart de productivité en raison de l'emploi de personnes vivant avec des limitations

Au Québec seulement

- 41 entreprises adaptées opérant 57 places d'affaires
- 5 000 travailleurs dont 3 800 personnes handicapées
- 8 grands secteurs d'activités
- Plus de 200 produits et services



Entreprise d'économie sociale fondée en 1975, Axia est spécialisée en gestion immobilière avec ses divisions en entretien ménager commercial, Axia Entretien ménager, et son agence de sécurité, Axia Sécurité. Dans un autre domaine, Axia Emballage permet aux compagnies d'optimiser leur capacité de production et d'atteindre de nouveaux marchés, en leur offrant un service de sous-traitance alimentaire et industrielle tout en leur assurant un support logistique.



Atelier Industriel St-Jean se spécialise dans la sous-traitance industrielle et alimentaire. Grâce à un contrôle rigoureux de la qualité, l'entreprise est fière de satisfaire ses clients. Parmi ceux-ci : Blueline, Thomas & Betts, Formica, Bélanger Laminés, Gourmet du Village et Naturiste JMB.



Cétal se spécialise dans la fabrication sur mesure de câbles et de harnais électriques. Nous effectuons aussi de la sous-traitance industrielle variée comme de l'assemblage mécanique divers ou de l'ensachage. Nous avons aussi une usine qui fabrique des produits d'emballage (palettes, boîtes, etc.) pour l'expédition de vos produits au Canada ou à l'international (certification HT).



Certex, fondé en 1992, est un joueur majeur au Québec dans le secteur de la récupération et valorisation de vêtements et souliers usagés. L'entreprise, organisme de bienfaisance enregistré, détourne annuellement, plus de 6000 tonnes de matière des sites d'enfouissement. En plus de protéger l'environnement par l'opération d'un centre de travail spécialisé, Certex offre des emplois permanents à des personnes avec des limitations physiques, mentales et/ou intellectuelles.

Pour plus de détails et plus de portraits d'entreprises:

Conseil Québécois des entreprises adaptées

<http://cqea.ca/>

Des questions?





Qu'avez-vous pensé de cette présentation?

Vous recevrez bientôt un courriel contenant un sondage au sujet de votre satisfaction.



Merci!



Ethel Côté Social Enterprise Institute CCC Ltd.
ethelcote@bell.net

Chantal Lessard, Directrice de l'administration
Groupe Convex
clessard@groupeconvexpr.ca

François Vermette, Directeur des opérations et du développement
Chantier de l'économie sociale
francois.vermette@chantier.qc.ca

CSMC – webinar@mentalhealthcommission.ca



Financial contribution from



Health
Canada

Santé
Canada