



Canadian Centre  
on **Substance Use  
and Addiction**

Evidence. Engagement. Impact.

Centre canadien sur  
**les dépendances et  
l'usage de substances**

Données. Engagement. Résultats.

[www.ccsa.ca](http://www.ccsa.ca) • [www.ccdus.ca](http://www.ccdus.ca)

# Traiter des problèmes de toxicomanie au travail : Répercussions sur les politiques et la pratique

Commission de la santé mentale du Canada –  
Série de webinaires sur le milieu de travail  
Shawna Meister, analyste des politiques et des recherches  
Bryce Barker, courtier du savoir  
27 septembre 2017



# À propos du CCDUS

- **Vision** : Une société canadienne en santé, dans laquelle les données probantes transforment les approches concernant la consommation de substances.
- **Mission** : Aborder les enjeux liés à la consommation de substances au Canada en offrant un leadership national et en faisant appel aux données probantes pour entreprendre des mesures coordonnées.
- **Proposition de valeur** : Le CCDUS a été créé par le Parlement afin de fournir un leadership national pour aborder la consommation de substances au Canada. À titre d'organisme digne de confiance, il offre des conseils aux décideurs partout au pays en profitant du pouvoir des recherches, en cultivant les connaissances et en rassemblant divers points de vue.



# L'importance de notre travail

## Contexte canadien

- Crise des opioïdes
- Légalisation et réglementation de la marijuana

## Santé

- Les troubles liés à l'utilisation de substances sont une maladie et devraient être traités comme tout autre problème de santé et maladie chronique.
- La consommation de substances contribue aux problèmes de santé mentale, à la violence familiale et au suicide
- Elle contribue à plus de 60 maladies comme le cancer, les maladies du cœur, le diabète et le VIH/sida
- La dépendance aux drogues illicites représente directement 20 millions d'années de vie ajustée en fonction de l'incapacité.



# L'importance de notre travail (suite)

## **Sécurité publique**

- Facteur important de la commission d'un crime : jusqu'à 80 % des délinquants sous responsabilité fédérale ont des antécédents en matière de consommation problématique de substances.
- Conduite avec facultés affaiblies : représentait 9 000 décès au Canada de 2000 à 2010.

## **Économie**

- La consommation de substances coûte 40 milliards de dollars par année au Canada.

## **Interventions et soutien efficaces**

- Le rétablissement est possible et durable.

# Priorités nationales et domaines d'action



Cadre d'action national (2005) : *Des mesures collectives pour des retombées collectives*



# Objectifs du webinaire

- Faire rapport des conclusions d'une étude de recherche sur les politiques et les pratiques dans le milieu de travail canadien
- Discuter des considérations pour l'application des conclusions de cette recherche



# Aperçu

- Contexte
- Étude de recherche
  - Méthodologie
  - Analyse de l'environnement
  - Sondage national
  - Entrevues auprès de répondants clés
- Étapes de l'élaboration et de l'amélioration de la politique
  - Élaboration
  - Mise en œuvre

# Impact des problèmes de toxicomanie sur le milieu de travail

- Absentéisme ou présentéisme
- Déficits cognitifs
- Maladies chroniques
- Blessures et accidents
- Décès





# Facteurs de risque du milieu de travail

- Accès à l'alcool et aux drogues
- Stress élevé
- Ennui
- Tâches répétitives
- Isolement
- Fatigue
- Faible satisfaction professionnelle
- Horaires prolongés
- Travail par quarts
- Supervision à distance
- Environnement de travail négatif
- Peu d'occasions d'avancement
- Rencontres avec les clients comportant de l'alcool



# Nécessité de l'étude

- 2016 : Rencontrer des intervenants de l'industrie
- 2017 : Sondage auprès d'intervenants de l'industrie
- 2018 : Légalisation et réglementation du cannabis



# Méthodologie

- Analyse de l'environnement : politiques accessibles au public
- Sondage national : industries ciblées sensibles sur le plan de la sécurité
- Entrevues auprès de répondants clés : industries ciblées sensibles sur le plan de la sécurité



# Politique détaillée sur la consommation de substances au travail

1. Objectifs et portée
2. Prévention
3. Observation et enquête
4. Soutien
5. Retour au travail
6. Non-conformité
7. Examen et évaluation
8. Respect des exigences juridiques



# Caractéristiques des données recueillies

## **Analyse de l'environnement**

- 35 politiques, 11 énoncés de politique et 22 énoncés de position
- 15 des 35 politiques étaient détaillées
  - Industries sensibles sur le plan de la sécurité, de grande taille et bien établies en majorité

## **Sondage et entrevues (industries ciblées sensibles sur le plan de la sécurité)**

- 87 répondants au sondage et 12 entrevues
- Secteur privé en majorité
- Grandes et petites organisations
- Personnel syndiqué et contractuel

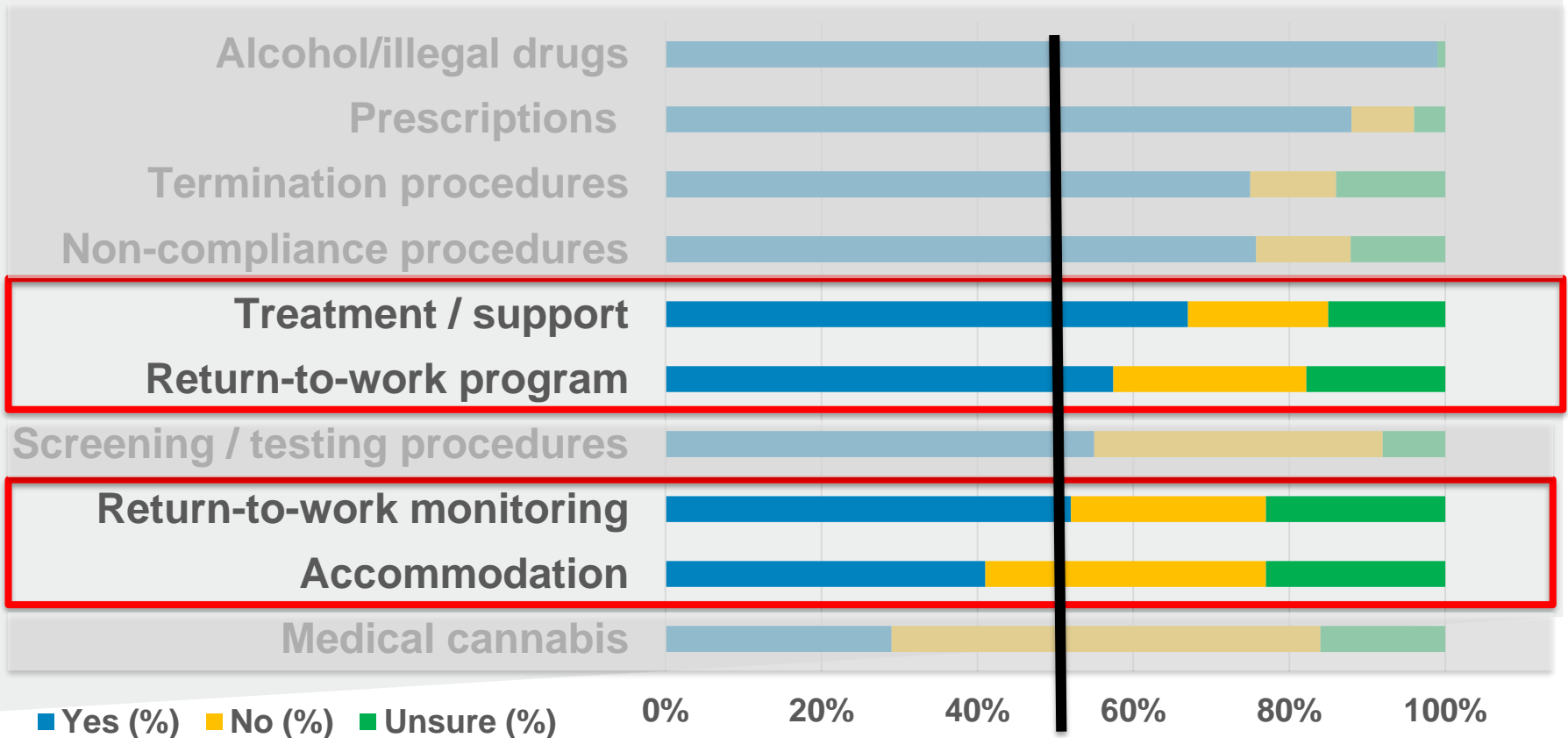
# Conclusions – État des politiques canadiennes sur la consommation de substances

## Analyse de l'environnement

- Manque global de politiques sur la consommation de substances, surtout parmi les industries ciblées sensibles sur le plan de la sécurité
- Les politiques reconnaissent les drogues illégales et légales, mais ne donnent aucune explication quant aux risques et aux drogues légales.
- Absence d'examen et d'évaluation
- Émergence de postes « sensibles au risque » (p. ex. médecins, personnel infirmier)
- Environ la moitié des politiques reconnaissent la consommation de substances comme une incapacité.

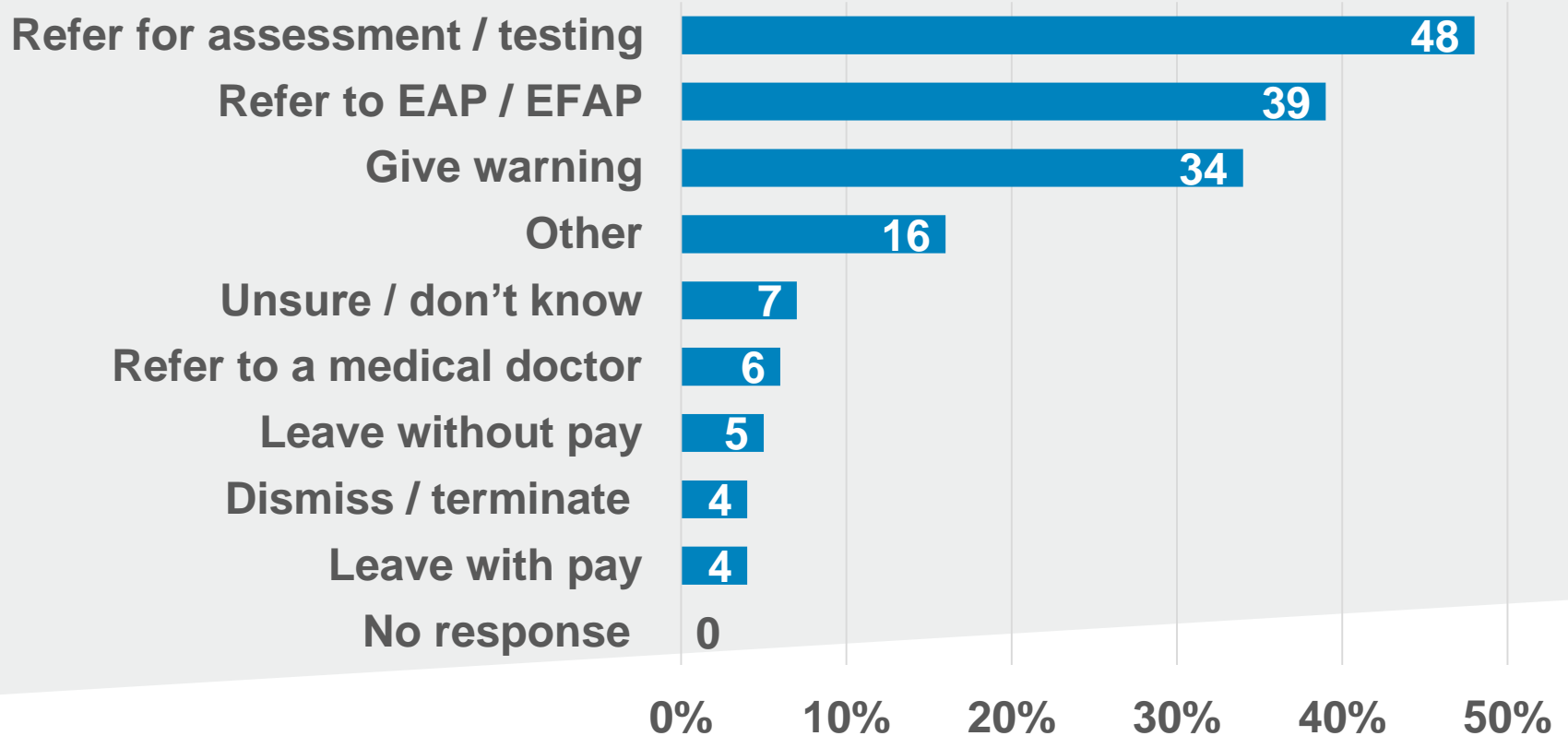
# Conclusions du sondage : Contenu des politiques

## Éléments traités dans les politiques sur la consommation de substances



# Conclusions du sondage : Réponse à une présomption de consommation

Réponse de l'organisation à une présomption de consommation de substances







# Autres conclusions

Autres conclusions d'organisations ciblées sensibles sur le plan de la sécurité\* :

- 80 % des organisations guident ou informent leurs employés au sujet de leur politique;
- 56 % aiguillent l'employé vers le PAE ou PAEF si la consommation est confirmée, 43 % aiguillent l'employé vers un programme quelconque, et 18 % mettent fin à l'emploi;
- 57 % utilisent des professionnels ou des experts de la toxicomanie pour déterminer la capacité de retourner au travail;
- 4 % réalisent des tests aléatoires et 12 % le font pour des employés en particulier;
- 69 % offrent aux employés un programme de soutien pour encourager l'abstinence.

Entrevues : L'engagement des employés à l'égard du rétablissement et la culture organisationnelle sont importants.

\*Ces conclusions ne peuvent pas être généralisées dans le contexte élargi du milieu de travail.



# Limites de l'étude

- Politiques accessibles au public
- Secteurs
- Échantillonnage du sondage
- Confidentialité



# Répercussions des conclusions

- En l'absence d'une politique, les employés courent un risque accru.
  - Être proactif et élaborer une politique sur la consommation de substances
- L'intérêt limité pour le bien-être des employés pourrait contribuer aux problèmes persistants.
  - S'assurer que les politiques sont détaillées et équilibrées
- La culture organisationnelle peut représenter un défi.
  - Créer une culture d'ouverture, de confiance et de compréhension
- Il faut établir un équilibre entre les besoins des employeurs et ceux des employés.
  - Investir dans l'éducation, respecter les droits de la personne, et consulter divers intervenants

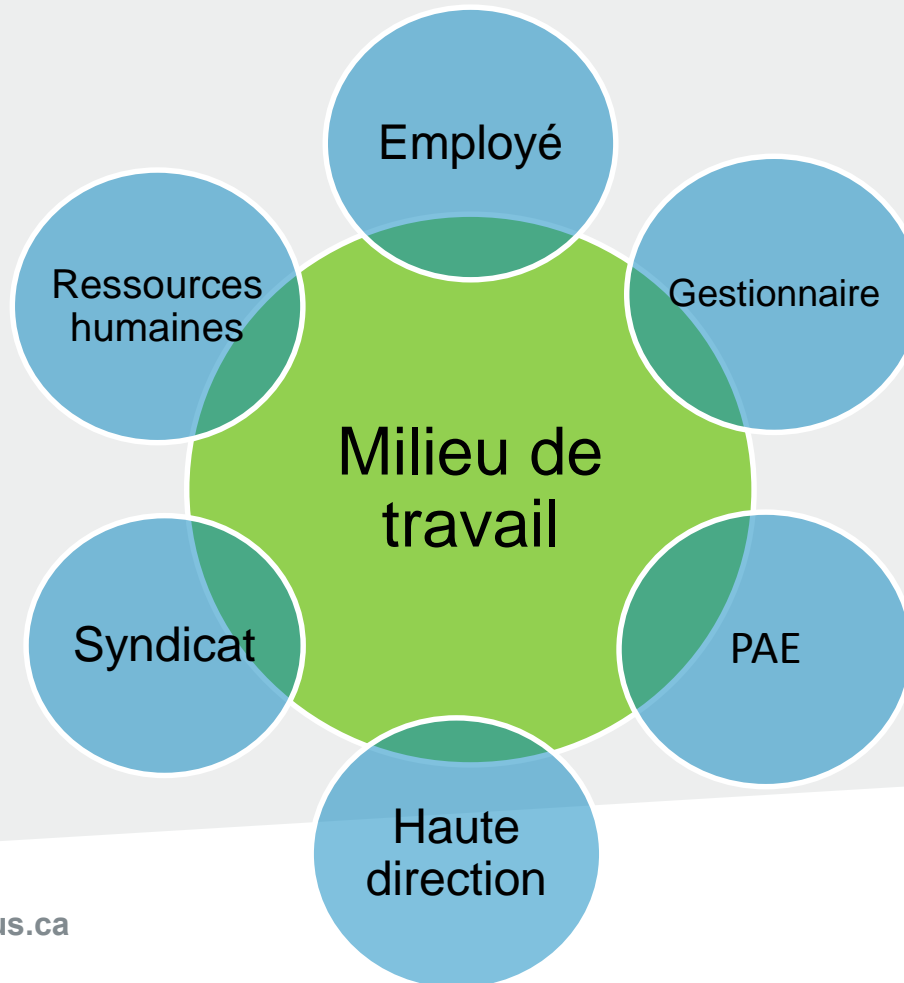


# Élaborer des politiques détaillées sur la consommation de substances

- Possibilité
- Avantages
- Approche personnalisée



# Chacun a un rôle à jouer.





# Considérations globales relatives aux politiques

- Contexte organisationnel
- Personnalisation
- Considérations juridiques et réglementaires
- Élaboration et mise en œuvre de politiques



# Mesures pour traiter de la consommation de substances

1

## Examiner vos données

Utilisez les données existantes de votre organisation afin de mieux comprendre la portée de la question dans votre milieu de travail.



# Mesures pour traiter de la consommation de substances

## Mobiliser les employés et les syndicats

2

Recherchez des idées et des suggestions.  
Mobilisez le personnel et les syndicats puisqu'ils ont des opinions et de l'expérience quant à la façon de créer un milieu de travail sain.





# Mesures pour traiter de la consommation de substances

3

## Sensibiliser

Assurez la disponibilité et l'accessibilité des renseignements sur la consommation problématique de substances.

Offrez des programmes de prévention et de renforcement de la résilience.



# Mesures pour traiter de la consommation de substances

4

## Réduire la stigmatisation et la discrimination

Créez un environnement dans lequel les employés peuvent demander de l'aide sans crainte en parlant ouvertement des problèmes de consommation de substances.



# Mesures pour traiter de la consommation de substances

5

## Engagement en matière de leadership

Informez le personnel du soutien disponible. Le leadership devrait être manifeste et soutenu.



# Mesures pour traiter de la consommation de substances

6

## Favoriser un environnement sain et sécuritaire

Créez des politiques et des processus liés à la consommation de substances, ou améliorez-les, puis communiquez-les.

Créez une politique sur l'alcool et les drogues qui répond aux besoins précis et à la culture de votre milieu de travail.



# Mesures pour traiter de la consommation de substances

7

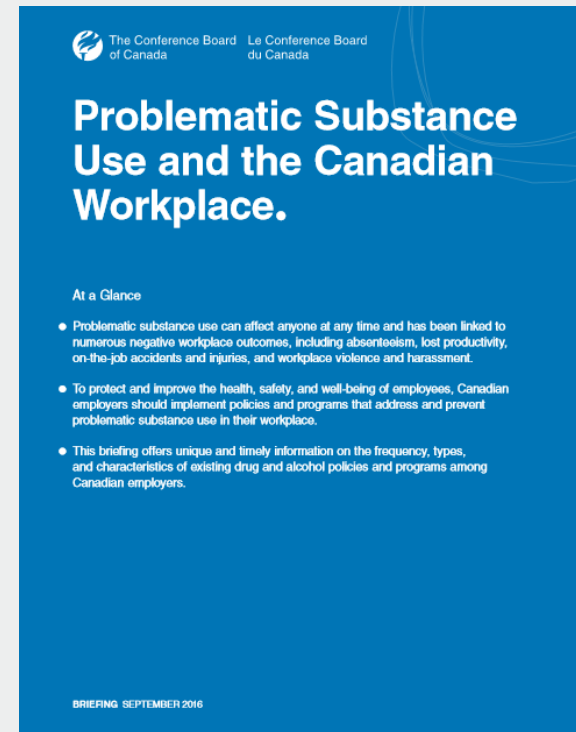
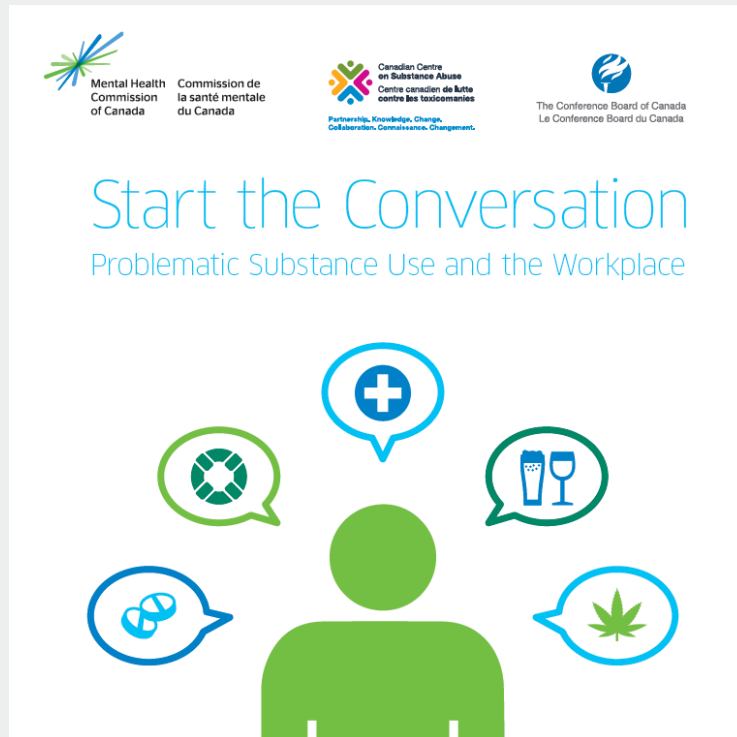
## Encourager le traitement précoce et le soutien

Fournissez des renseignements sur la façon d'obtenir du soutien et des services (p. ex. PAE, PAEF).

Appuyez les employés qui ont besoin d'aide.



# Ressources





# Ressources supplémentaires

- **Entamer la conversation :**  
[http://www.conferenceboard.ca/Libraries/PUBLIC\\_PDFS/MHCC\\_Workplace-Substance-Use\\_FR.sflb](http://www.conferenceboard.ca/Libraries/PUBLIC_PDFS/MHCC_Workplace-Substance-Use_FR.sflb)
- **Problematic Substance Use and the Canadian Workplace:** <http://www.conferenceboard.ca/e-library/abstract.aspx?did=8270>
- **Atlantic Canada Council on Addiction : *Un guide étape par étape pour la résolution du problème de la consommation problématique de substances :***  
<https://www.gnb.ca/0378/acca/pdf/ACCA-Toolkit-French.pdf>
- **Centre canadien d'hygiène et de sécurité au travail**  
<http://www.cchst.ca/oshanswers/psychosocial/substance.html>



# Register Now/Inscrivez-vous

## ISSUES of SUBSTANCE CONFERENCE 2017 CONGRÈS QUESTIONS de SUBSTANCE

*Addiction matters*

November 13–15  
Calgary, Alberta

**Registration Open  
Program Now Available**

• *La dépendance, ça compte*

Du 13 au 15 novembre  
Calgary (Alberta)

**L'inscription est ouverte.  
Le programme est maintenant  
disponible.**





# Des questions?



# Merci!

## **Shawna Meister**

Analyste des politiques  
et des recherches

SMeister@ccsa.ca

613-235-4048, poste 236

## **Bryce Barker**

Courtier du savoir

BBarker@ccsa.ca

613-235-4048, poste 303

Centre canadien sur les dépendances et  
l'usage de substances  
75, rue Albert, bureau 500  
Ottawa (Ontario) K1P 5E7